



ユーザ様・ご販売店様 各位

平成22年4月

**シード株式会社**

TEL 097-558-3919

FAX 097-554-2208

担当窓口：サポートセンター

URL <http://www.seedg.com/>

e-mail [info@seedg.com](mailto:info@seedg.com)

## 「平成22年4月版 介護給付費単位数標準マスタ」の取込み方法のご案内

拝啓

時下、ますますご盛栄のこととお喜び申し上げます。

平素より、格別のお引き立てをいただき誠にありがとうございます。

国保中央会様から届いた「介護給付費単位数表標準マスタ（平成22年4月版）」を、

”ささえ愛”へ取り込む方法を、ご案内致します。

なお、今般の制度改定に伴う「ナレッジ・ケア・マネージャ」のソフト変更はありません。

### 平成22年4月版 介護給付費単位数表標準マスタの取込み手順

[詳細は、「平成22年4月版 介護給付費単位数表標準マスタ読込み手順書」を、ご覧下さい。](#)

\* ご不明な点がございましたら、当社・サポートセンターまでお問い合わせください。

# 平成22年4月版 介護給付費単位数表標準マスタ読み込み手順書

介護マスタの読み込みは、サーバーパソコンで1回行ってください。  
 ※ サーバーパソコンにアイコンがない場合 または CDドライブが使用できない場合は、クライアントパソコンから行ってください。

- ① 平成22年4月版介護給付費単位数表標準マスタCDをパソコンに入れます。
- ② ささえ愛シリーズナレッジ・ケアマネージャを起動します。



- ③ [ 開始 ] ボタンを押します。

システム管理者 を選択

管理者 を選択

パスワードを入力(表示は\*\*\*\*\*)  
 ※パスワードが分からない場合は、  
 貴社のシステム管理者に確認して下さい。

- ④ [ 各種設定 ] ボタンを押します。

- ⑤ [ 001:介護マスタ取り込み ] を選択後、[ 実行 ] ボタンを押します。

各種設定  
 ※次回の起動より、変更内容が有効になります。

ツール名称	説明
001:介護マスタ取り込み	介護(国保)マスタの登録を行います。
002:保険優先公費情報更新	公費優先順位の設定を行います。
003:保険者情報登録	保険者マスタの登録を行います。
004:サービス計画アセスメント種別設定	サービス計画のアセスメント種別の初期値の設定を行います。
005:(計画書等の)作成年月日の印刷設定	計画書等の上段右側の「作成年月日」の印刷設定を行います。
006:サービス計画書帳票設定	サービス計画書1、2の帳票設定を行います。
007:週間スケジュールセル色設定	週間スケジュールのサービス毎のセル色の設定を行います。
008:サービス種類表示ラベル設定	サービス種類の表示用ラベルの設定を行います。
009:利用票・提供票設定	利用票・提供票の各種設定を行います。
010:利用者一覧設定	提供票や実績等の利用者一覧の初期状態の設定を行います。
011:評価・修正項目設定	ケアプランの評価・修正の各項目の設定を行います。
012:特定診療費公費設定	特定診療費の公費の設定を行います。
013:包括用記号設定	包括的自立支援アセスメントの記号の設定を行います。
014:消費税設定	消費税の設定を行います。
015:データベース・バックアップ	データベースのバックアップを行います。

001:介護マスタ取り込み を選択

# 平成22年4月版 介護給付費単位数表標準マスタ読み込み手順書

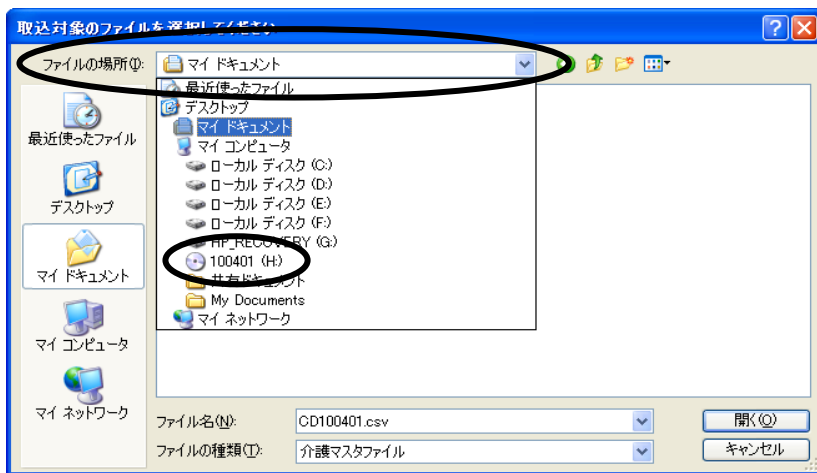
介護給付費単位数標準マスタ登録画面が表示されます。

- ⑥ [ ... ](参照)ボタンを押します。

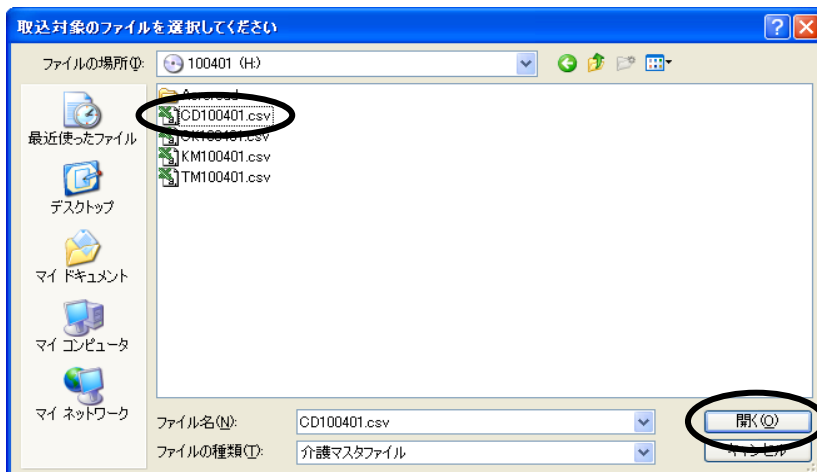


- ⑦ [ ファイルの場所 ]をクリックします。

- ⑧ [ CDドライブ ]を選択します。



- ⑨ 「 CD100401.csv 」を選択後、[ 開く ]ボタンを押します。

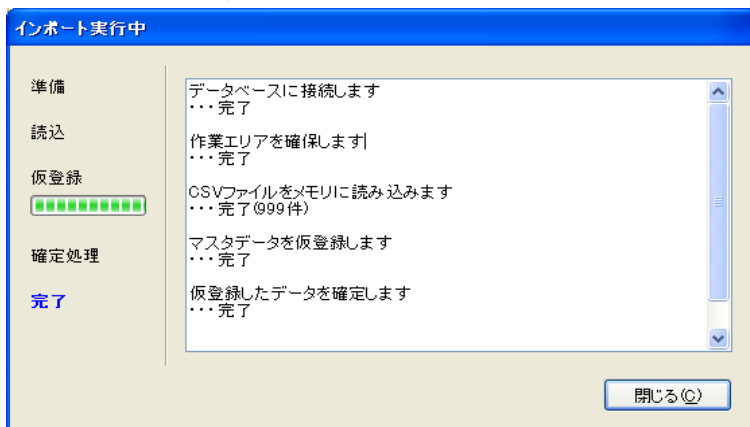


# 平成22年4月版 介護給付費単位数表標準マスタ読み込み手順書

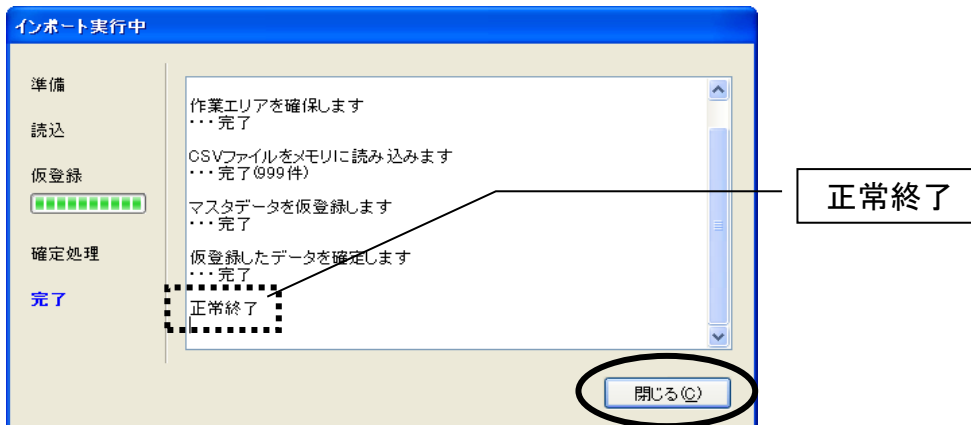
- ⑩ [登録]ボタンを押します。



- ⑪ 介護給付費単位数標準マスタの[取り込み状況]が表示されます。



- ⑫ 「正常終了」と表示されているのを必ず確認し、[閉じる]ボタンを押します。




# 平成22年4月版 介護給付費単位数表標準マスタ読込み手順書

- ⑬ ファイルひとつ分の読込みが完了しました。  
履歴を確認します。

- ※「CD100401.csv」を読み込んだ時のみ、下記メッセージが表示されます。  
[ OK ]を押して作業を続けます。

- ⑭ 手順⑨ ~ 手順⑬を繰り返し、残り3つのファイルも読み込みます。  
⑮ 4つのファイルを読み込んだ後に、5つの履歴が残っていることを確認します。

- ⑯  ボタンを押して終了します。

※※※ 以上で、介護給付費単位数標準マスタの読込み作業終了です。